



OŠ PIVKA

31. FESTIVAL

TURIZMU POMAGA LASTNA GLAVA

POTUJEM, TOREJ SEM

Turistična naloga:

CEKINČKOVA NARAVOSLOVNO-ŠPORTNA
UČNA POT

Pivka, januar 2017



OSNOVNA ŠOLA PIVKA, Prečna ulica 3, 6257 PIVKA

Tel: 05 757 04 80 (05/757 51 61)

fax: 05 757 04 81

e-mail: os.pivka@guest.arnes.si

NASLOV RAZISKOVALNE NALOGE: **CEKINČKOVA NARAVOSLOVNO-ŠPORTNA
UČNA POT**

Avtorji:

Gabrijel Djekanovič, 7 a

Anže Kovač, 7.a

Ema Pasić, 7.a

Lucija Rotar, 7.a

Leontina Savičić, 7.a

Matevž Sušelj, 7.a

Izabela Temkova, 7.a

Saša Vuković, 7.a

Mentorice: Mariza Golle, prof. geografije in likovne umetnosti

Sabina Kernel, prof. razrednega pouka

Polonca Šeško, prof. geografije in zgodovine

KAZALO VSEBINE

1 UVOD	2
1.2 KAKO DO PETELINJSKEGA JEZERA	3
2 PREDSTAVITEV CEKINČKOVE NARAVOSLOVNO-ŠPORTNE UČNE POTI	4
2.1 PETELINJSKO JEZERO	4
2.2 ENDEMIT PETELINJSKEGA JEZERA	5
2.3 POŽIRALNIK IN ESTAVELA	5
2.4 ČRNI BOR	6
2.5 NAVADNI ŠIPEK	7
2.6 ENOVRATNI GLOG	8
2.7 NAVADNI BRIN	9
2.8 CELOLISTNI SROBOT	10
2.9 ROBATI LUK	10
2.10 ILIRSKI MEČEK	11
2.11 NAVADNI RMAN	12
2.12 OZKOLISTNI TRPOTEC	13
2.13 MATERINA DUŠICA	14
2.14 MOČVIRSKI CEKINČEK	15
2.15 MOČVIRSKI PISANČEK	16
2.16 RJAVI SRAKOPER	17
2.17 POSTOVKA	18
2.18 ŽABA ROSNICA	19
2.19 DIVJA MAČKA VOLK IN MEDVED	19
2.20 MODRAS	21
2.21 ORJAŠKI KRESIČ	21
3 DIDAKTIČNE NALOGE OB VSEBINSKIH TABLAH	22
3.1 SEZNAM DIDAKTIČNIH NALOG	22
4 PREDSTAVITEV CEKINČKOVE NARAVOSLOVNO-ŠPORTNE UČNE POTI S TELOVADNIMI ORODJI	24
5 ZAKLJUČEK	25

1 UVOD

Pokrajina v okolici Pivke nudi posamezniku ogromno možnosti za odkrivanje naravne dediščine brez vsiljivega človeškega vpliva.

V okviru športnih dni se z učenci naše šole radi povzpnejo na bližnje vzpetine, ki obdajajo občino, v poznem spomladanskem času pa uberemo pot po makadamski poti čez Petelinjsko polja do Petelinjskega jezera. Petelinjsko jezero je ciljna točka športnega dneva. Tu učenci pomalica in se igrajo družabne igre. Učence običajno o izvoru in značilnostih jezera seznanimo tik ob jezeru, (običajno brez slikovnega ali tehničnega gradiva) ali pa predhodno obiščemo Ekomuzej Pivških presihajočih jezer v Slovenski vasi, kjer ob strokovno vodenem ogledu z didaktično predstavljenimi vsebinami in z interaktivnim gradivom nazorno spoznajo kraške pojave in pestrost rastlinskega ter živalskega sveta v okolici jezera.

S turistično nalogo smo želeli obrobje Petelinjskega jezera nadgraditi z naravoslovno–športno učno potjo. Ta naj bi bila speljana okrog Petelinjskega jezera z nameščenimi vsebinskimi tablami, s katerimi bi obiskovalci preko krajših opisov in slik spoznavali značilnosti Petelinjskega jezera ter tipične rastlinske in živalske vrste, katerim Petelinjsko jezero predstavlja življenjski prostor. Za popestritev poti pa bi med vsebinskimi tablami postavili preprosta telovadna orodja, narejena iz lesa iglavcev, s katerimi bi obiskovalce pritegnili k aktivnejšemu doživljanju narave.



PRIDRUŽI SE MI
NA POTI!



POTOVATI? DA, SEVEDA!

KAM? OKROG PETELINJSKEGA JEZERA po
Cekinčkovi naravoslovno-športni učni poti

KDO? Ljubitelji neokrnjene narave.

KAKO? Peš.

DOLŽINA: 5,5 km dolga krožna pot z 21 vsebinskimi
tablami

ČAS: 1 h 30 min–2 uri

IZHODIŠČE: Slovenska vas — Ekomuzej Pivških
presihajočih jezer

PRIPOROČLJIVA OPREMA: športna oblačila,
obutev, pijača

INFO: 020 361 390








Vabilo

1.2 KAKO DO PETELINJSKEGA JEZERA

Dostop do izhodišča:

Z avtoceste Ljubljana–Koper se usmerimo na izvoz Postojna, nato pa z vožnjo nadaljujemo v smeri Pivke in Ilirske Bistrice. Ko pripeljemo do oznake za vas Petelinje, vozimo še približno 300 metrov, nato v prvem urejenem križišču zavijemo levo in nadaljujemo skozi vas Petelinje do Slovenske vasi. Na začetku vasi je na levi strani veliko parkirišče, 50 metrov naprej pa je na desni strani naše izhodišče Ekomuzej Pivških presihajočih jezer. Ob izhodišču sta oznaki za Petelinjsko jezero in Sveto Trojico, ki nas usmerita desno po makadamski poti. Po približno 10 minutah prehojene poti pridemo do križišča, na katerem je na levi strani oznaka za Sv. Trojico in Petelinjsko jezero. Pot nadaljujemo mimo pašnikov z bori in brinjem in po približno 10-minutni hoji naravnost se pot spusti do Petelinjskega jezera.



Ekomuzej Pivških presihajočih jezer v Slovenski vasi (ilustracija: učenec Saša Vuković)

2 PREDSTAVITEV CEKINČKOVE NARAVOSLOVNO-ŠPORTNE UČNE POTI Z VSEBINSKIMI TABLAMI

V nadaljevanju je pod vsako točko predstavljena vsebina posamezne table.



Potek in razporeditev tabel okoli jezera.

2.1 PETELINJSKO JEZERO

Petelinjsko jezero je presihajoče jezero v Pivški kotlini. Nahaja se severovzhodno od Slovenske vasi, v smeri proti vasi Trnje oz. cerkvi sv. Trojice. Območje jezera je del velikega kraškega polja, po katerem teče reka Pivka. Jezero se polni oz. prazni v odvisnosti od količine vode, ki priteka z okoliških hribov. Z vseh strani ga obdajajo vzpetine: na severu Ostri vrh, na vzhodu Okroglek, nad njim Debeli vrh in Veliki vrh, nad vsemi pa najvišja Sveta Trojica ali po domače Lonica. Za Palškim jezerom je drugo največje v skupini pivških jezer in v njem voda ostaja najdlje, do pol leta vsako leto. Polno je spomladi od aprila do začetka sušnega obdobja, včasih pa tudi jeseni. Ob najvišjem vodostaju je na najgloblji točki globoko 5–7 metrov in ima površino 55 hektarov. Ob močnem deževju se lahko napolni v enem tednu. Ob največji vodi dosega gladina jezera višino do 545 metrov nad morjem. Je ovalne oblike, daljša stranica je dolga okoli kilometra, krajša pa okoli pol kilometra. Voda pronica skozenj in v njem ni povezav s podzemljem. Pritočna je vzhodna stran jezera, na severni in južni strani pa so ponori in estavele.

Jezero je ob vsakem letnem času zanimivo in vredno ogleda.



Petelinjsko jezero, januar 2016



Petelinjsko jezero, januar 2017

2.2 ENDEMIT PETELINJSKEGA JEZERA

Kraški škrgonožec z znanstvenim imenom *Chirocephalus croaticus* je posebnost Petelinjskega jezera. To je 12–15 milimetrov dolg rakec, ki je bil najden v spodnjem toku reke Neretve na Hrvaškem, kjer pa ga ni več. Pozneje so ga odkrili še v dveh mlakah ob Cerkniskem jezeru, a so ju zasuli in tako uničili tam živeče živalske vrste. Petelinjsko jezero je zdaj edini kraj na svetu, v katerem ob ugodnih razmerah še lahko masovno najdemo te majhne, a zanimive rakce.



*Rakec škrgonožec (*Chirocephalus croaticus*).*

2.3 POŽIRALNIK IN ESTAVELA

Požiralnik je lahko večja ali manjša lijasta kotanja na kraških tleh, kjer površinska voda izginja v podzemlje.

Estavela je kraški vodni objekt, ki ima ob naraščanju vode vlogo bruhalnika, ob upadanju vode pa vlogo požiralnika.



Estavela na Petelinjskem jezeru

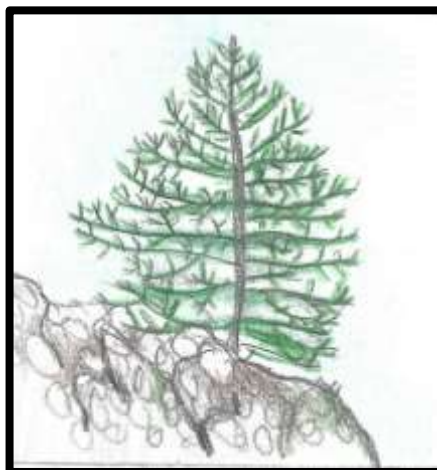
2.4 ČRNI BOR (*PINUS NIGRA*)

Bor je močno zimzeleno iglasto drevo, ki s svojimi globokimi koreninami trmasto kljubuje različnim vremenskim razmeram na različnih nadmorskih višinah. Odporen je na sušo, burjo in pripeko. V skupni lesni zalogi Slovenije predstavlja 5 %.

Družina:	borovke
Višina:	30–40 m, na vrhu debla je krošnja.
Debelina:	premer do 1 m
Življenjska doba:	običajno do 200 let, lahko pa tudi do 600
Skorja:	debela, razbrazdana, temna, sivočrna
Listi:	iglice črnega bora so trde, bodeče in temno zelene barve, dolge 8–16. V 4 do 8 letih drevo zamenja vse iglice; Po dve iglici sta združeni v šopke
Cvet:	vsi bori so enodomni, imajo rumenkasta moška in rdečkasta ženska socvetja, iz katerih se razvijejo storži; ti se v suhem vremenu odprejo, v vlažnem pa zaprejo
Čas cvetenja:	maj, junij, enodomna in vetrocvetna vrsta
Razmnoževanje:	s semeni
Plod:	storži dozori v drugem letu, v njem so semena
Zanimivost:	simbol za ljudi, ki ne omagajo v boju z vsakdanjimi življenjskimi tegobami



Črni bor (*Pinus nigra*)



(ilustracija: učenka Lucija Rotar)

Sprehodi se med borovci in počutil se boš bolje, kot cekinček.

2.5 NAVADNI ŠIPEK (*ROSA CANINA*)

Šipek je bodičast grm, pravzaprav divja vrtnica. Spada med najstarejše okrasne rastline. Ljudem je poznan tudi kot: pasja roža, divja roža, šipečje, šipoje, ščipek, volčji zob, zobatka, srborit, srblijvka, srbin, navadni šipek, babja roža, kopina ...

Družina:	grmovnica iz družine rožnic (<i>Rosaceae</i>)
Višina :	do 3 m
Listi:	ostro nazobčani, razdeljeni na do 7 lističev
Cvet:	rožnati ali beli, dišeči
Čas cvetenja:	maja–junij
Razmnoževanje:	s semeni
Plod:	rdeč, podolgovat, v notranjosti so trda semena, prekrita s številnimi dlačicami
Zanimivost:	v 100 gramih šipka je toliko vitamina C kot v kilogramu limon



Navadni šipek (Rosa canina)



(ilustracija: učenka Lucija Rotar)

Uživaj šipkove pripravke, pa boš varen pred prehladi in okužbami.

2.6 ENOVRATNI GLOG (*CRATAEGUS MONOGYNA*)

Glog je zelo razširjen grm. Ljudem je poznan tudi kot beli trn, glag, glagon, enovratni glog, gloginje, glogovec, glozje, gložje, medvedove hruške... Prepoznamo ga po majhnih nazobčanih listih, po navadno trnastih vejah in mokastih plodovih, ki imajo v sredini zelo trdo koščico. Glogovo ljudsko ime beli trn se nanaša na snežno bele cvetove.

Družina:	grmovnica iz družine rožnic (<i>Rosaceae</i>)
Višina:	do 5 m
Listi:	dlanasto krpati ali deljeni, sestavljeni iz 3–7 zašiljenih krp in grobo nazobčani, na spodnji ploskvi so žile porasle z dlačicami
Cvet:	bel ali rahlo rožnat
Čas cvetenja:	maj ali junij
Razmnoževanje:	s semeni
Plod:	rdeč, podolgovat 8–12 mm, z dvema ali tremi semeni
Zanimivost:	les gloga naj bi imel čudežne lastnosti

Glog je zdravilo za krepko srce.



Enovratni glog (Crataegus monogyna)

2.7 NAVADNI BRIN (*JUIPERUS COMMUNIS*)

Navadni brin je zimzeleno iglasto drevo, ki zelo pogosto raste tudi kot široko razvejan grm. Krošnja je lahko široka in nepravilna, večkrat stebrasta in ozka.

Družina:	cipresovke
Višina	do 10 m
Skorja:	sivorjava, vzdolžno razpokana
Listi:	iglice so široke, koničaste, zašiljene in bodeče, dolge 1-2 cm
Cvet:	moški cvetovi so eliptični, 4-5mm dolgi in rumeni, ženski cvetovi so zelenkasti, težko opazni
Čas cvetenja:	april in maj
Razmnoževanje:	s semeni
Plod:	brinova jagoda



Navadni brin (Juniperus communis)



(ilustracija: učenka Ema Pašić)

Znanstveniki pravijo: »Kamor ne sežejo antibiotiki, sežejo brinove jagode.«

2.8 CELOLISTNI SROBOT (*CLEMATIS INTEGRIFOLIA*)

Celolistni srobot je precej redka vrsta, ki uspeva na vlažnih tleh. Sroboti, ki rastejo v Sloveniji, so lesnate ovijalke. Izjemi sta pokončni in celolistni srobot, ki imata oba pokončno, neolesenelo steblo.

Družina:	zlatičevke
Velikost:	do 75 cm
Listi:	jajčaste do suličaste oblike
Cvet:	vijoličast, posamičen, redkeje po 2 ali 3 skupaj
Čas cvetenja:	junij–avgust



Celolistni srobot (Clematis integrifolia)



(ilustracija: učenka Ema Pašič)

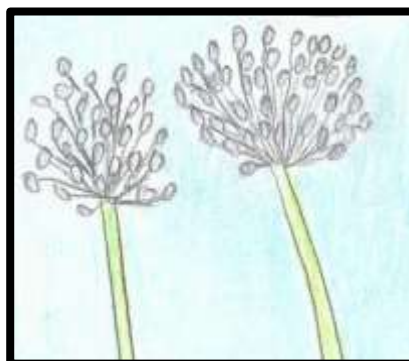
2.9 ROBATI LUK (*ALLIUM ANGULOSUM*)

Robati luk spada med ogrožene vrste. Njegova največja sovražnika sta izsuševanje ter prezgodnja košnja ali opuščanje košnje.

Družina:	lukovke
Velikost:	20–60 cm
Listi:	črtalasti listi, bolj ali manj pritlični, izraščajo se na isti višini
Cvet:	lilast, številni, pecljat, s 6-števnimi cvetovi
Čas cvetenja:	julij–september



Robati luk (Allium angulosum)



(ilustracija: učenka Leontina Savičič)

Sprehodi se v poletnem soncu, ko jezero še ni pokošeno, in usmeri pogled na lilasta socvetja robatega luka.

2.10 ILIRSKI MEČEK (*GLADIOLUS ILLYRICUS*)

Ilirski meček je cvetlica z gostim socvetjem rdečkastovijoličnih cvetov. Ti so podobni cvetom gladiol. Vrsta je znanstveno ime dobila po obliki listov, ki spominjajo na meč, saj so gladiatorji vihteli meč, ki so mu rekli gladius. Ilirski meček je rastlina negojenih travnikov, njegov obstoj pa ogroža spreminjanje življenjskega prostora, v katerem živi. Spada med ogrožene rastlinske vrste.

Družina:	perunikovke
Velikost:	30–50 cm
Listi:	suličasti
Cvet:	rdečkastovijolični, v obliki lija, sestavljeni iz šestih pri dnu zraslih cvetnih listov, brez cvetne čaše, somerni
Čas cvetenja:	maj–junij

Ta vijolična lepotica nas spominja na cvetoče čase Napoleona.



Ilirski meček (Gladiolus illyricus)



(ilustracija: učenka Leontina Savičić)

2.11 NAVADNI RMAN (*ACHILLEA MILLEFOLIUM*)

Navadni rman sodi med naša najstarejša zelišča. Ljudem je poznan tudi kot arman, jermanec, kačjek, korancelj, krvavnik, škoročelj, zavrelec, zobci, rmenček, purečjak... Latinsko ime rastline izvira iz imena starogrškega junaka Ahila in priča, da so rman že med trojansko vojno uporabljali za pospeševanje celjenja ran.

Družina:	nebinovke
Velikost:	20–80 cm
Listi:	puhasti, debeli, dva- do trikrat pernato deljeni, nameščeni spiralno okrog stebila
Cvet:	beli, svetle ali temno rožnate barve, združeni v koške
Čas cvetenja:	junij–september



Navadni rman (Achillea millefolium)



(ilustracija: učenec Matevž Sušelj)

Navadni rman je zdravje iz poljan.

2.12 OZKOLISTNI TRPOTEC (*PLANTAGO LANCEOLATA*)

Ozkolistni trpotec je vsestranska zdravilna rastlina, ki je pri nas zelo pogosta. Zaradi svojih sestavin deluje kot naravni antibiotik. Prepoznamo ga po značilnih ozkih, koničastih listih in dolgem stebelu, s klasastim socvetjem. Raste tako rekoč povsod, ob poteh, na travnikih in nasipih ... po vsej Sloveniji.

Družina:	trpotčevke
Velikost:	10–40 cm
Listi:	pritlični, suličasti z izrazito vzdolžnimi žilami
Cvet:	rjavkaste barve, okrogla ali kratkovaljasta socvetja
Čas cvetenja:	maj–september



Ozkolistni trpotec (Plantago lanceolata)



(ilustracija: učenec Matevž Sušelj)

Ozkolistni trpotec je travniška prva pomoč.

2.13 MATERINA DUŠICA (*THYMUS SERPYLLUM*)

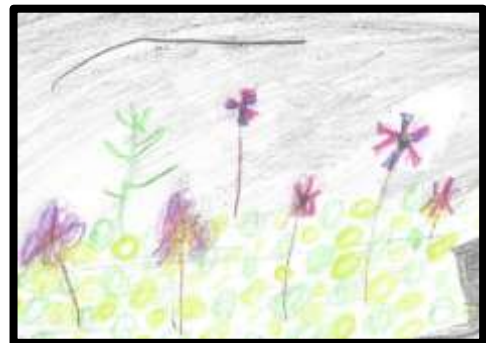
Materina dušica je rod trajnih zdravilnih polgrmičkov, imenovana tudi divji timijan. Njeno ime Thymus v prevodu pomeni moč in pogum. Ljudem poznana tudi kot materin dušek, duša, babja dušica, bukvisa, dušek, dušje, mačešica, materinka, timas, popovec, preprišč, prprišč, prežilka. Ima svoj značilen, oster vonj, ki sprošča in umirja.

Družina:	ustnatice
Velikost:	do 20 cm
Listi:	majhni, podolgovati ali suličasti
Cvet:	gosta, rožnata ali nekoliko temnejša škrlatno rdeča socvetja
Čas cvetenja:	junij–september



Materina dušica (Thymus serpyllum)

Materina dušica, zel moči in poguma.



(ilustracija: učenka Izabela Temkova)

2.14 MOČVIRSKI CEKINČEK (*LYCAENA DISPAR*)

Močvirski cekinček sodi med večje metulje iz družine modrinov. Zaradi izsuševanja močvirnih predelov in regulacije vodotokov se njegov življenjski prostor krči, zato je uvrščen na slovenski Rdeči seznam ogroženih metuljev. Na Pivškem je tudi zavarovan. Prav tako je ena od kvalifikacijskih vrst za določitev mreže območij Natura 2000, ki vključuje območja z izjemno ohranjeno naravo. Namen razglasitve teh evropsko pomembnih varstvenih območij je ohranjanje biotske pestrosti za prihodnje generacije.

Razpon kril:	31–40 mm
Obdobje pojavljanja metuljev:	v dveh generacijah; prva leta od maja do junija, druga pa od julija do septembra
Hranilne rastline gosenice:	vrste iz rodu kislica (<i>Rumex</i>)

Opis: Zgornja stran samčevih kril je oranžna in se zlato lesketa, le ob zunanem robu kril je ozek črn pas. Samica je večja in ima na zgornji strani sprednjih kril črne lise. Črn pas ob zunanem robu kril je širši kot pri samcu, večji del njenih zadnjih kril pa je večinoma temno rjav. Sprednja krila so spodaj oranžna in posejana z belo obrobljenimi črnimi pegami. Spodaj sivo modra zadnja krila so posuta z manjšimi črnimi pegami z belim robom, vzdolž zadnjega roba kril pa teče pas oranžne barve.



Močvirski cekinček (Lycaena dispar)



(ilustracija: učenka Izabela Temkova)

2.15 MOČVIRSKI PISANČEK (*MELITAEA DIAMINA*)

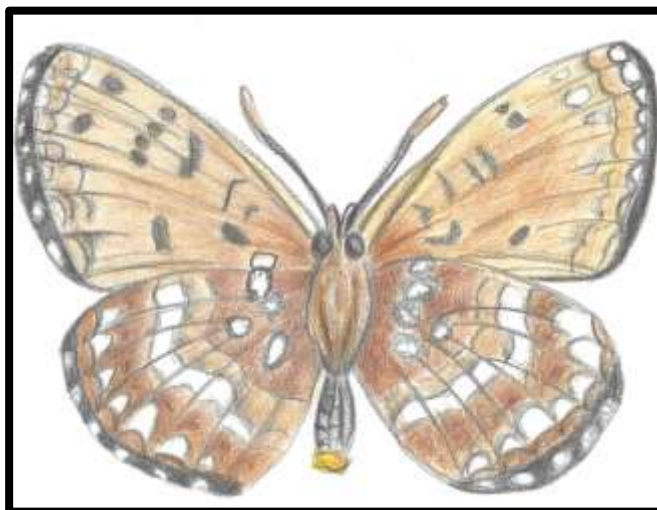
Močvirski pisanček je srednje velik metulj, ki pri nas predstavlja razmeroma pogosto vrsto metulja. V rdeči seznam ogroženih metuljev Slovenije je uvrščen kot ranljiva vrsta, saj je vezan na življenjske prostore, ki so občutljivi na spremembe, zlasti na izsuševanje.

Razpon kril: 33–38 mm
Obdobje pojavljanja metuljev: v eni generaciji od maja do julija
Hranilne rastline gosenice: vrste iz rodu špajka (*Valeriana*)

Opis: Zgornja stran je temno rjave barve z vzorcem oranžnih lis. Te so na zadnjih krilih majhne in nanizane v dveh ali treh pasovih. Vrsto zanesljivo spoznamo po obarvanosti spodnje strani zadnjih kril. Rumene lise v notranjem kotu zadnjih kril so brez črnih pik, na sredi oranžno rjavih lis, ki tvorijo pas ob zunanjem robu kril, pa je ob okrogli rumenkasti pegi še črna pika.



Močvirski pisanček (Melitaea diamina)



(ilustracija: učenec Anže Kovač)

2.16 RJAVI SRAKOPER (*LANIUS COLLURIO*)

Rjavi srakoper je na Pivškem zelo številčen. Je značilna ptica tradicionalne kulturne krajine, kjer se cvetoči travniki prepletajo s pašniki in z neprehodnimi mejami.

Status: selivka
Dolžina: 16–18 cm

Opis: Rjavi srakoper je malo večji od domačega vrabca in nekoliko vitkejši. Samica in samec sta različno obarvana. Samica ima temno rjava krila, sivo trtico, črn rep in sivorjavo ali rjavo glavo. Ima črn kljun, sive noge in rjavo progo preko oči. Njen umazano rumenkasto bel trebušni del je porisan s sivim luskastim vzorcem. Podoben varovalni vzorec kot samice imajo tudi mladi rjavi srakoperji. Samec je bolj kontrastno obarvan. Glava je pepelnato sive barve, ki z ostrim robom preide v rjasto rjav hrbet in se preko sive trtice nadaljuje v črn rep. Na bazi repa je na vsaki strani bela lisa, opazna predvsem med letom. Svetel samčev trebuh je enotne rjavkasto rožnate barve, oči pa mu skriva izrazita črna očesna maska. Močen črn kljun je tako kot pri samici koničast in na koncu navzdol zakrivljen.



Rjavi srakoper (*Lanius collurio*)



(ilustracija: učenka: Lucija Rotar)

	<p>RJAVI SRAKOPER (<i>LANIUS COLLURIO</i>)</p>  <p>Rjavi srakoper je na Pivškem zelo številčen. Je značilna ptica tradicionalne kulturne krajine, kjer se cvetoči travniki prepletajo s pašniki in z neprehodnimi mejami.</p> <p>Status: selivka</p> <p>Dolžina: 16 -18 cm</p> <p>Opis: Rjavi srakoper je malo večji od domačega vrabca in nekoliko bolj vitek. Samica in samec sta različno obarvana. Samica ima temno rjava krila, sivo trtico, črn rep in sivorjavo ali rjavo glavo. Ima črn kljun, sive noge in rjavo progo preko oči. Njen umazano rumenkasto bel trebušni del je porisan s sivim luskastim vzorcem. Podoben varovalni vzorec kot samice imajo tudi mladi rjavi srakoperji. Samec je bolj kontrastno obarvan, zamenjalji ga ne bomo z nobeno drugo vrsto. Glava pepelnato sive barve z ostrim robom preide v rjasto rjav hrbet, ki se preko sive trtice nadaljuje v črn rep. Na bazi repa je na vsaki stran bela lisa, opazna predvsem med letom. Svetel samčev trebuh je enotne rjavkasto rožnate barve, oči pa mu skriva izrazita črna očesna maska. Močen črn kljun je tako kot pri samici koničast in na koncu navzdol zakrivljen.</p>
---	---

Primer informativne table

2.17 POSTOVKA (*FALCO TINNUNCULUS*)

Postovka je dnevno aktivna ptica, ki lovi talne živali, majhne sesalce in žuželke ter tudi ptiče. Največkrat lebdi v zraku in prav njeno značilno postajanje v zraku ji je dalo ime, pogosto pa lovi tudi iz zasede. Pri nas je še razmeroma pogosta vrsta, ki pa je v rdeči seznam ptičev gnezdilcev Slovenije uvrščena kot ranljiva vrsta zaradi opuščanja tradicionalnega ekstenzivnega kmetijstva in uvajanja modernega intenzivnega kmetijstva.

Status: klatež
Dolžina: 31–37 cm
Razpon peruti: 68–78 cm

Opis: Postovka je srednje velik ptič. Ima dolga in precej ozka krila, ki so na koncih nekoliko topa. Pogosto jo vidimo kako v zraku lebdi na mestu, takrat svoj dolg rep usmeri proti tlom in ga razširi v obliki pahljače. Njen rjasto rjav hrbet je posut s črnimi pegami, ki krasijo tudi njen svetlo rjav trebuh z nekoliko rožnatega pridiha. Pod očmi ima pas temno obarvanih peres. Konci letalnih peres so črni, prav tako kot ostri kremplji na njenih rumenih prstih. Samica ima sivo rjavo zgornjo stran repa temno progasto, medtem ko je pri samcu zgornja stran repa modro siva in brez vzorca. Na končnem robu repa pa imata oba spola širok črn pas. Samec ima sivo tudi glavo, medtem ko je glava samice rjava z opaznimi vzdolžnimi črtami.



Postovka (Falco tinnunculus)



(ilustracija: učenka Lucija Rotar)

2.18 ŽABA ROSNICA (*RANA DALMATINA*)

Rosnica, pravimo ji tudi sivka, je dnevno aktivna žival. Razširjena je po vsej Sloveniji. Presihajoči značaj Petelinjskega jezera je ne moti.

Dolžina: 6–9 cm

Opis: Je srednje velika žaba. Ima značilne izredno dolge zadnje noge, ki ji omogočajo preko en meter dolge skoke. Na hrbtu je enotno rjava in tudi na bokih nima temnih lis in pik. Kot ostale rjave žabe ima čez oči temno rjavo masko, na zadnjih nogah pa ima temnejši vzorec širokih prečnih prog. Po trebuhu je enotne bele barve. Samci imajo belo, samice pa blede oranžno ali rumenkasto grlo. Rosnica ima podaljšan in nekoliko priostren gobec, zato je njena glava iz bližje perspektive videti koničasta. V Sloveniji je zavarovana in kot ranljiva vrsta uvrščena na rdeči seznam ogroženih dvoživk.



Rosnica (Rana dalmatina)

2.19 DIVJA MAČKA, VOLK IN MEDVED

Ob jezerih so od sesalcev opažene divje mačke, lisice, jazbeci, divji prašiči, poljski zajci, jelenjad in srnjad, ki je tu stalno prisotna, volk ..., opaženi pa so tudi odtisi stopal rjavega medveda.

Rjavi medved (*Ursus arctus*) je kralj naših gozdov in se pojavlja tudi okrog Petelinjskega jezera. Je naša največja zver. Samci so veliko večji od samic in lahko tehtajo tudi več kot 200 kg. Ta velikan med zvermi živi okoli 30 let in je izrazit vsejed. Danes je žal marsikje iztrebljen. Uvrščen je na rdeči seznam ogroženih sesalcev Slovenije in mu grozi izumrtje.



Rjavi medved (Ursus Arctus)



(ilustracija: učenec Gabrijel Djekanović)

Volk (*Canis lupus*)

Je gospodar našega gozda in ima pomembno vlogo v vzdrževanju naravnega ravnovesja. Prek Petelinjskega in drugih pivških jezer prehaja proti Selcam in Prestranku do Nanosa.

Je izrazito teritorialna žival in svoje življenjsko območje zavzeto brani pred volkovi iz drugega tropa. Ima odličen voh in sluh, plen lovi v mraku in ponoči. Njegov najhujši sovražnik je človek, čeprav mu ni nevaren. V Evropi smo ga neusmiljeno preganjali in ga z obsežnih območij tudi iztrebili. S popolnim zavarovanjem se je njihovo število začelo večati, a še vedno ostaja ena najbolj ogroženih vrst sesalcev v Evropi.



*Volk (*Canis lupus*)*



(ilustracija: učenec Matevž Sušelj)

Divja mačka (*Felis silvestris*)

Je samotarka in je aktivna ob mraku in ponoči. Je večja in bolj čokata kot domača mačka. Ima širšo glavo in široko prisekan, črno kolobarjast rep s črnim koncem. Njena dlaka je sivo rjava, temno tigrasta, po trebušni strani svetlejša. Večinoma živi na tleh, a dobro pleza po drevju.



*Divja mačka (*Felis silvestris*)*



(ilustracija: učenec Gabrijel Djekanović)

Volk in medved se okrog Petelinjskega jezera redno pojavljata in sodita med prizadete vrste, divja mačka, ki tu stalno živi, pa sodi med ranljive.

2.20 MODRAS (*VIPERA AMMODYTES*)

Modras je naša največja strupena kača. Srečamo ga lahko povsod. Všeč so mu prisojna, kamnita področja, ki so delno zaraščena. Spada v ranljivo vrsto in je zavarovan, prav tako pa človeku nevaren.

Dolžina: do 80 cm, izjemoma tudi do 110 cm

Opis: Ima dolgo in čokato telo s cikcakastim vzorcem in kratkim repom. Na koncu glave ima še rožiček, kakršnega nima nobena druga naša kača. Telo je izrazito čokato, rep kratek, na trebušni strani rdeče obarvan. Na hrbtu ima temen cikcakast vzorec, ki je vedno sklenjen. Osnovna barva hrbta je rumenkasta, rjavkasta, siva ali zeleno siva. Zenica je navpično zožena.



Modras (Vipera ammodytes)

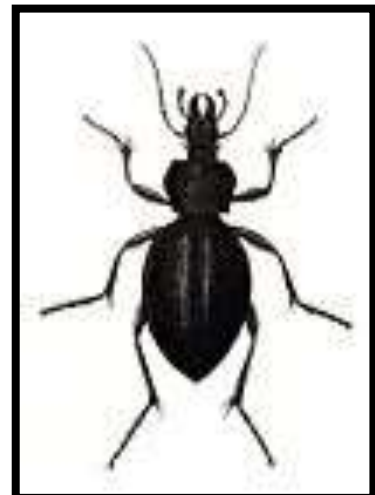


(ilustracija: učenka Ema Pašić)

2.21 ORJAŠKI KRESIČ (*PROCERUS GIGAS*)

Kresiči so velika družina hroščev. V Sloveniji je znanih okoli 700 vrst. Običajno so to veliki hrošči z dolgimi nogami, ki se zadržujejo pri tleh.

Orjaški kresič se nahaja na območju pivških jezer. Spada med zavarovane domorodne žuželke. Ustreza mu vlažno gozdno okolje. Je mesojeda žuželka, ki si privošči ostanke pohojenega polža. Kakor vsi kresiči ima tudi orjaški kresič to navado, da v nevarnosti rahlo privzdigne zadek in z neverjetno natančnostjo brizgne vsiljivcu v oko ostudno smrdečo in jedko tekočino.



Orjaški kresič (Procerus gigas)

3 DIDAKTIČNE NALOGE OB VSEBINSKIH TABLAH

Didaktične naloge so razporejene po naravoslovno-športni učni poti. Vodič jih izvede ob posameznih tablah. Učenci dobijo delovne liste, ki jih tam sproti rešujejo. Udeleženci si lahko vzamejo tudi čas za okrepčilo, ki so ga prinesli s sabo.

3.1 SEZNAM DIDAKTIČNIH NALOG

- Šipek

Vodič ima s sabo skuhan šipkov čaj brez dodatkov. Učenci ga poskusijo, nato pa morajo določiti okus šipka in iz tega sklepati, kateri vitamin je prisoten v plodu ter kakšen je njegov pomen za organizem. (Primer: okus čaja je zelo kisel, kar pomeni, da šipek vsebuje veliko vitamina C, to pa je dobro za imunski sistem)

Pripomočki: čaj, kozarčki, ki jih uporabniki vrnejo vodiču

- Bor

Učenci narišejo deblo bora, tako da položijo list na deblo in na rahlo pobarvajo površino lista. Ugotovijo, da je lubje hrapavo, smolnato. Vonjajo borove iglice in poiščejo storže. V storžih poskusijo najti seme, ki se nahaja med luskami.

Pripomočki: listi

- Enovratni glog

Primerjajo rastlino in plod šipka ter gloga. Učenci ugotovijo posamezne podobnosti: trnato steblo, grm, rdeč jajčast plod in razlike: uporaba.

Pripomočki: če v času ekskurzije ni plodov, moramo imeti s sabo posušene

- Brin

Učenci okušajo brinove jagode in določijo okus, iz katerega sklepajo o zdravilnih lastnostih brina. (grenek – veliko grenčin – zdravo za črevesje/prebavo). Udeleženci z ledvičnimi težavami brin le povonjajo.

Pripomočki: brinove jagode

Udeleženci učne poti prejmejo delovni list (Priloga 1), ki ga izpolnijo s pomočjo vodiča in že pridobljenega znanja o zdravilnih rastlinah. Ker bodo udeleženci naredili vsak svojo čajno mešanico, potrebujemo posušena zelišča in majhne papirnate vrečice.

- Zveri

Tace zveri odtisnemo v malto in odtise razporedimo okoli table. Obiskovalci si jih ogledajo in primerjajo. V goščavi blizu table pot vodi do umetno narejenega medvedovega brloga, ki si ga obiskovalci lahko ogledajo.

- Ptice

Obiskovalci se umirijo, sprostijo ter v popolni tišini poskušajo zaznati različne zvoke ptic. Poskušajo prešteti, koliko različnih zvokov so zaznali. Opazujejo ptice v naravi.

Pripomoček: daljnogled

- Preizkušanje vsebnosti apnenca

Udeleženci s pomočjo solne kisline ugotavljajo topnost in vsebnost apnenca.

Pripomočki: klorovodikova kislina



Topnost apnenca

4 PREDSTAVITEV CEKINČKOVE NARAVOSLOVNO-ŠPORTNE UČNE POTI S TELOVADNIMI ORODJI

Pot poteka skozi borov gozd in je približno 5 metrov višje od povprečne gladine jezera. Začne se ob južni strani jezera in se nadaljuje krožno. Prvi del poti ima več vsebinskih tabel namenjenih ogrevanju s hojo. V ostalih delih so med vsebinskimi tablamy nameščena telovadna orodja iz lesa iglavcev s predlaganimi vajami na lesenih označbah. Zadnji del krožne poti na jugozahodni strani jezera je namenjen raztezanju.

1. VAJA : a) TEK MED OVIRAMI
b) PRESTOPANJE
2. VAJA: a) HOJA PO BRVI
b) SONOŽNO PRESKAKOVANJE
3. VAJA: PLEZANJE PO LETVENIKU GOR-DOL
4. VAJA: POSKOKI Z OPORO ROK
5. VAJA: PRESKAKOVANJE OVIR
6. VAJA: BRADLJA
7. VAJA: TREBUŠNJAKI NA DVOVIŠINSKI GREDI
8. VAJA: DVIGOVANJE TRUPA



Maketa telovadnega orodja

5 ZAKLJUČEK

Območje Pivške kotline in s tem Petelinjskega jezera je ekološko in biotsko pomemben habitat pestri flori in favni. To dokazujejo tudi različne državne in evropske uredbe, ki so naše raziskovalno območje zavarovale.

Učenci smo se seznanili z različnimi vrstami rastlin in živali. Nekatere med njimi so tako redke, da jih najdemo celo samo v Petelinjskem jezeru ali pa na ožjem območju Pivških presihajočih jezer. Ker vemo, da je v preteklosti izumrlo že ogromno živalskih in rastlinskih vrst, v zadnjih letih predvsem zaradi človekovega poseganja v prostor, se nam zavarovanje in zaščita Petelinjskega jezera zdita zelo upravičena. Ne želimo si namreč, da bi čez nekaj let brali, da v »našem« jezeru ni več kraškega škrgonožca, tako kot se je to pripetilo na Cerkniškem jezeru.

Naša želja ni odpreti vrata masovnemu turizmu, temveč neokrnjeno pokrajino predstaviti mladim, ki morda nimajo možnosti doživeti pristnega stika z neokrnjeno naravo. Seveda si želimo v naše kraje privabiti tudi posameznike in manjše skupine, ki bi se pri nas ob ostali turistični ponudbi sprostiti, ustavili čas in se naužili miru in lepote, ki ju ponuja Petelinjsko jezero.

Našo nalogo smo predstavili tudi predstavnici za turizem na Občini Pivka. Razkrili so nam, da imajo tudi sami v načrtu izdelavo učne poti, ki pa zaradi zaščitenosti območja ne sme vsebovati tabel, zato naj bi bile posamezne točke učne poti predstavljene v elektronski obliki in dostopne preko dlančnikov. Na Občini so se razveselili naše pobude za izdelavo turistične naloge in so nam tudi pomagali z literaturo in nasveti. Naša naloga se jim zdi dobrodošla za pridobitev novih idej in morebitnega sodelovanja v prihodnje.

Vse izhaja iz narave!
Voda, mraz, sreča,
cvet, metulj,
ti in jaz!

Ko se prepustiš čarobni sili,
te odnese daleč stran.
Ti pokaže pravo pot,
da vrneš se nazaj!

V moj kraj, v moj kotiček,
ki ga delil bom s teboj.
Samo to mi obljubi,
da le radost pustiš za seboj!

(Polonca Šeško)

6 VIRI IN LITERATURA

- Acta Carsologica, Vol. 34 – No. 3, Slovenska akademija znanosti in umetnosti, Razred za naravoslovne vede, Znanstveno raziskovalni center SAZU, Inštitut za raziskovanje Krasa, Glavni in odgovorni urednik: Kranjc, A.: Pivška jezera, Založba ZRC, Ljubljana, 2005.
- Brus, R.: Drevesne vrste na Slovenskem, Mladinska knjiga Založba, d.d., Ljubljana, 2004.
- Fatur, S., Gospodarič, R., et al: Ljudje in kraji ob Pivki, Kulturna skupnost Postojna, 1975, Postojna.
- Galle – Toplak, K.: Zdravilne rastline na Slovenskem, Mladinska knjiga Založba, d.d., Ljubljana, 2002.
- Krese, M.: 100 travniških rastlin Slovenije, Tehniška založba Slovenije, Ljubljana, 2003.
- Kurillo, J.: Metulji Slovenije: Priročnik za prepoznavanje in opazovanje naših metuljev, Državna založba Slovenije, d.d. Ljubljana, 1992.
- Singer, D.: Gozdne živali: kako prepoznamo sesalce, ptiče, dvoživke, plazilce in žuželke naših gozdov, Cankarjeva založba, Ljubljana, 1988.
- Singer, D.: Ptičje zbirališče-krmilnica: kako ptiče v krmilnici določimo in kako jih pravilno hranimo, Založba Narava, Olševk, Kranj, 2008.
- Vrezec, A., Planinski vestnik, 2011, št.9.
- Zabukovec, J.: Slavina, Ljubljana, 1910.

ELEKTRONSKI VIRI

- <http://www.notranjski-park.si/izobrazevalne-vsebine/zivalski-svet/metulji/pisancki/mocvirski-pisancek>
- <http://www.oda.si/oda-drevesu/bor/>
- <http://moj pogled.com/darovi-jeseni-sipek/>
- <http://www.pomurske-lekarne.si/tocka-zdravja/navadni-glog-in-enovrati-glog-crataegus-laevigata-et-crataegus>
- <https://www.notranjski-park.si/izobrazevalne-vsebine/rastlinski-svet/zlaticevke/celolistni-srobot>
[http://www.zaplana.net/flowers/Ranunculaceae/ClematisIntegrifolia\(CelolistniSrobot\)/si_ClematisIntegrifolia\(CelolistniSrobot\).asp](http://www.zaplana.net/flowers/Ranunculaceae/ClematisIntegrifolia(CelolistniSrobot)/si_ClematisIntegrifolia(CelolistniSrobot).asp)
- <https://www.notranjski-park.si/narava/rastlinski-svet/robati-luk>
- <http://www.preberite.si/navadni-rman/>
- <https://www.bodieko.si/kace-slovenija>
- <https://sl.wikipedia.org/wiki/Kre%C5%A1i%C4%8Di>